



Strada Provinciale 17 (SP17), 6  
38121 Trento TN

Da Trento/Pergine, lungo la SS47, prendere l'uscita Civezzano e seguire le indicazioni per Civezzano sulla SP71. In paese, proseguire la SP71 su Strada alla Fersina. Alla rotatoria prendere Strada al Forte (SP17) e dopo circa 1 km si arriva alla Tagliata.



**Da maggio a ottobre**

martedì - venerdì > 15.00 - 19.00

sabato e domenica > 10.00 - 12.00 / 16.00 - 19.00

**lunedì chiuso**

**INGRESSO GRATUITO**

*i*

**Biblioteca comunale G.B. Borsieri**

Via C. Battisti 1,  
38045 Civezzano TN

+39 0461 858400

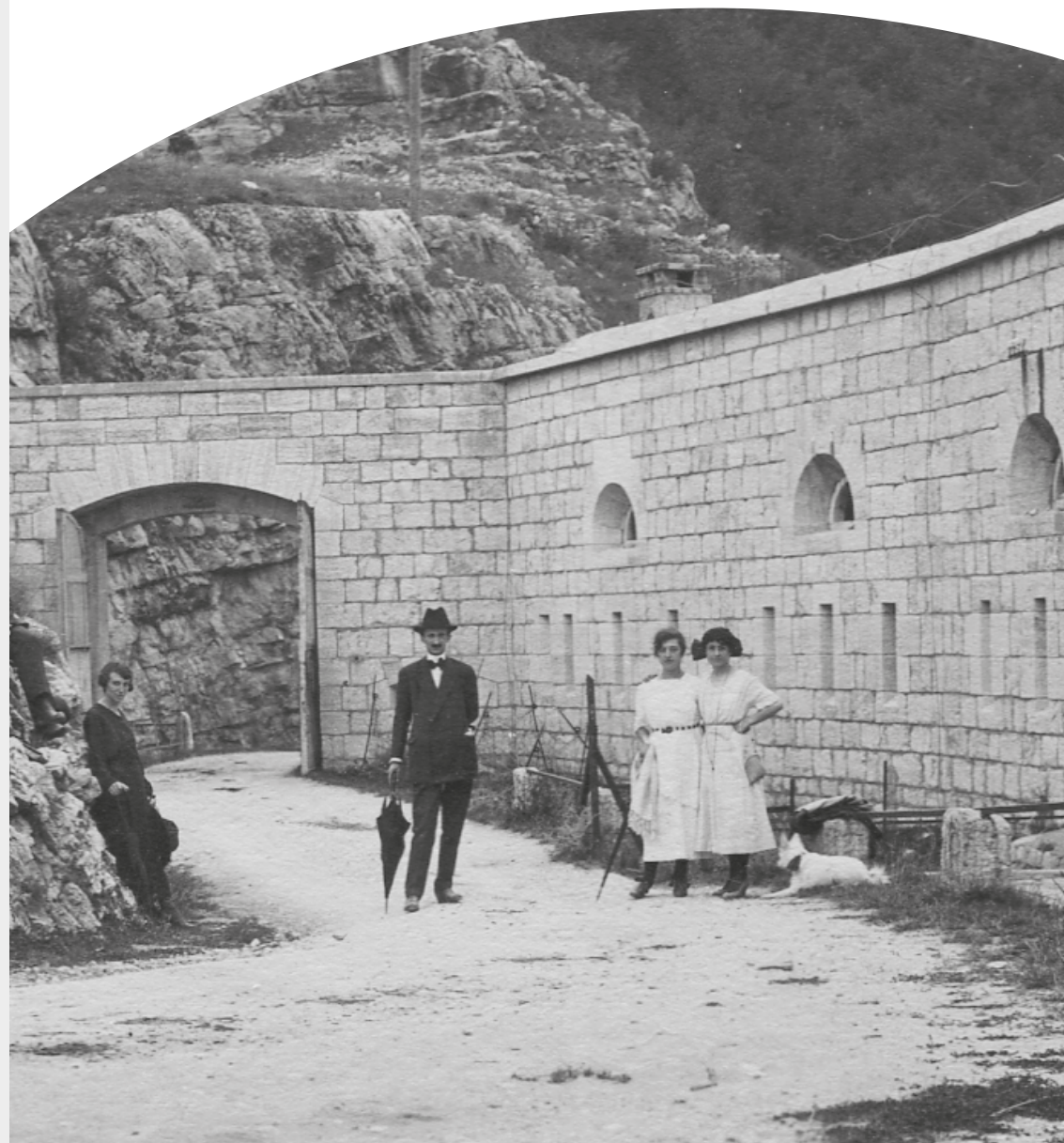
biblioteca@comunecivezzano.it

www.comune.civezzano.tn.it



# TAGLIATA SUPERIORE

FORTE DI CIVEZZANO



COMUNE DI  
CIVEZZANO



I FORTI DEL  
TRENTINO



MUSEO STORICO  
ITALIANO  
DELLA GUERRA  
ONLUS

# Allestimento multimediale



**La Tagliata stradale superiore, il cosiddetto Forte di Civezzano, fa parte della Fortezza di Trento: un sistema di fortificazioni realizzato nell'Ottocento dal governo asburgico a protezione della città. Uno storytelling emozionale accompagna la scoperta di questo gioiello di architettura militare.**

La Tagliata superiore di Civezzano, opera di modeste dimensioni, si sviluppa su un solo piano e presenta una pianta irregolare. Al suo interno il percorso di visita si dispiega in 4 sale, accessibili sia a visitatori singoli che a gruppi organizzati, con contenuti fruibili in doppia lingua, italiano e inglese.

Sfruttando la naturale penombra del luogo, l'allestimento offre un'esperienza immersiva e coinvolgente, attraverso una serie di postazioni multimediali e interattive.

Gli innovativi interventi tecnologici non invasivi sono volti a valorizzare il fascino del Forte di Civezzano, creando un dialogo con i suoi materiali costruttivi e facilitando la lettura di quelle che erano in origine le sue funzioni e specificità militari.

## Itinerari

Partendo dalla Tagliata superiore di Civezzano proponiamo due itinerari ad anello attrezzati con pannelli illustrativi, che raccontano le tracce delle fortificazioni militari. Entrambi i percorsi passano per il bel punto panoramico del Dos di Castel Vedro, sede di una batteria in caverna costruita durante la Prima guerra mondiale, le cui gallerie sono visitabili con una guida dell'Ecomuseo Argentario.

### Il Dos di Castel Vedro

L'anello breve porta al Dos di Castel Vedro, passando per le cave storiche di Pila, da cui si estraeva la Pietra di Trento (Rosso ammonitico). Al rientro si attraversa il centro storico di Civezzano, passando da Castel Telvana e dalla splendida piazza con la chiesa cinquecentesca di Santa Maria Assunta. Per tornare al punto di partenza si sale al belvedere della Madonnina e da qui si segue il vecchio tracciato che collegava la Tagliata superiore al Forte principale, demolito nel 1915.



↔ 4,0 km ▲ 200 m ⌚ 1,5 h



↔ 7,0 km ▲ 300 m ⌚ 2,5 h

### Le trincee e il Senter del Lof

L'anello lungo estende il percorso per il Dos di Castel Vedro al cosiddetto "Senter del Lof" (sentiero del lupo), che attraverso i boschi del Monte Calisio porta alle trincee perfettamente conservate in località Finestre. Il sentiero sale poi al piccolo borgo di Magnago, con un bel punto panoramico sulla valle. Costeggiando il Rio Farinella torna infine nel centro storico di Civezzano in corrispondenza di Castel Telvana e segue lo stesso tracciato dell'anello breve.